

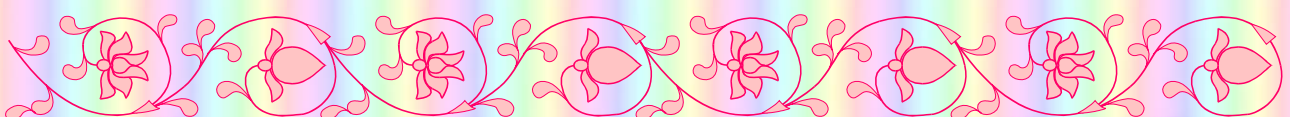
Адаптация – это приспособление организма к изменяющимся внешним условиям. Этот процесс требует больших затрат психической энергии и часто проходит с напряжением, а то и перенапряжением психических и физических сил организма. Детям любого возраста очень непросто начинать посещать сад, ведь вся их жизнь меняется кардинальным образом. В привычную, сложившуюся жизнь ребенка буквально врываются следующие изменения:

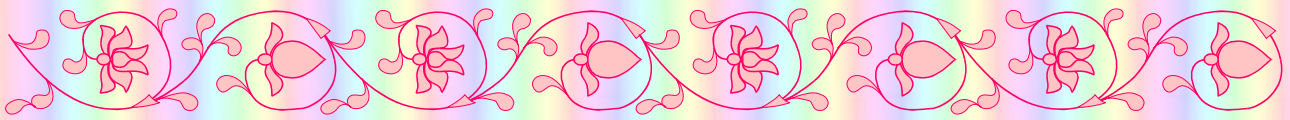
- четкий режим дня;
- отсутствие родных рядом;
- постоянный контакт со сверстниками;
- необходимость слушаться и подчиняться незнакомому до этого человеку;
- резкое уменьшение персонального внимания.

Часть детей адаптируются относительно легко, и негативные моменты у них уходят в течение 1–3 недель. Другим несколько сложнее, и адаптация может длиться около 2 месяцев, по истечении которых их тревога значительно снижается. Если же ребенок не адаптировался по истечении 3 месяцев, такая адаптация считается тяжелой и требует помощи специалиста-психолога.

Кому адаптироваться легче?

Детям, чьи родители готовили их к посещению сада заранее, за несколько месяцев до этого события. Эта подготовка могла заключаться в том, что родители читали сказочные истории о посещении садика, играли «в садик» с игрушками, гуляли возле садика или на его территории, рассказывая малышу, что ему предстоит туда ходить. Если родители использовали возможность и познакомили ребенка с воспитателями заранее, то малышу будет значительно легче (особенно, если он не просто видел эту «тетю» несколько минут, а смог пообщаться с ней и пройти в группу, пока мама была рядом).





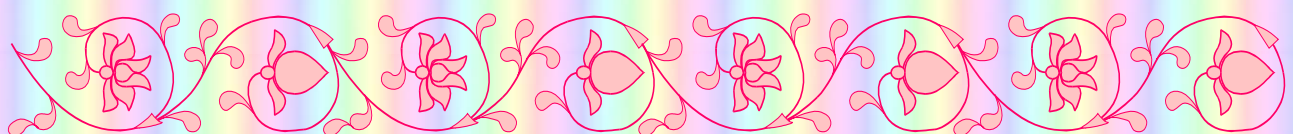
Детям, физически здоровым, т.е. не имеющим ни хронических заболеваний, ни предрасположенности к частым простудным заболеваниям. В адаптационный период все силы организма напряжены, и когда можно направить их на привыкание к новому, не тратя еще и на борьбу с болезнью, это хороший «старт».

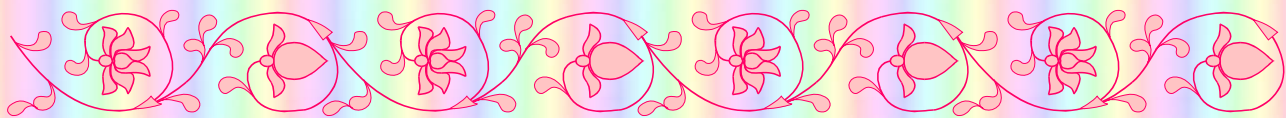
Детям, имеющим навыки самостоятельности. Это одевание (хотя бы в небольшом объеме), «горшечный» этикет, самостоятельное принятие пищи. Если ребенок это все умеет, он не тратит силы на то, чтобы срочно этому учиться, а пользуется уже сложившимися навыками.

Детям, чей режим близок к режиму сада. За месяц до посещения сада родители должны начать приводить режим ребенка к тому, какой его ждет в саду: 7:30 – подъем, умывание, одевание; 8:20 – крайнее время для прихода в сад; 8:30 – завтрак, 10:30 – прогулка, 12:00 – возвращение с прогулки, 12:15 – обед, 13:00 – 15:00 – дневной сон, 15:30 – полдник. Для того чтобы легко встать утром, лучше лечь не позже 20:30.

Детям, чей рацион питания приближен к садовскому. Если ребенок видит на тарелке более-менее привычную пищу, он быстрее начинает кушать в саду, а еда и питье – это залог более уравновешенного состояния. Основу рациона составляют каши, творожные запеканки и сырники, омлет, различные котлеты (мясные, куриные и рыбные), тушеные овощи и, конечно, супы.

Трудно приходится детям, у которых не соблюдены одно или несколько условий (чем больше, тем будет сложнее). Особенно трудно малышам, которые воспринимают поход в сад как неожиданность из-за того, что родители не считали нужным разговаривать об этом.





Не делайте ошибок!

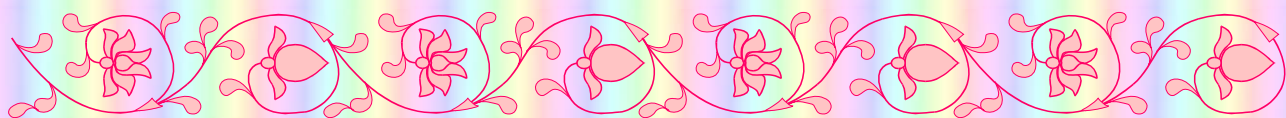
К сожалению, иногда родители совершают серьезные ошибки, которые затрудняют адаптацию ребенка. **Чего нельзя делать ни в коем случае:**

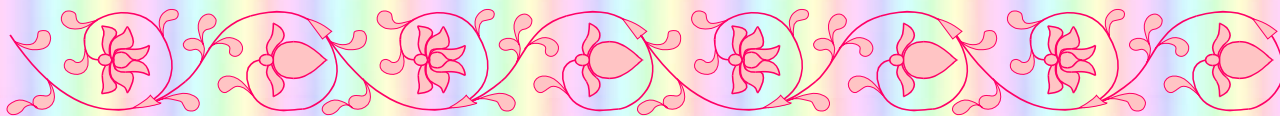
Нельзя наказывать или сердиться на малыша за то, что он плачет при расставании или дома при упоминании необходимости идти в сад! Помните, он имеет право на такую реакцию. Строгое напоминание о том, что «он обещал не плакать», – тоже абсолютно не эффективно. Дети этого возраста еще не умеют «держаться слово». Лучше еще раз напомните, что вы обязательно придете.

Нельзя пугать детским садом («Вот будешь себя плохо вести, опять в детский сад пойдешь!»). Место, которым пугают, никогда не станет ни любимым, ни безопасным.

Нельзя плохо отзываться о воспитателях и саде при ребенке. Это может навести малыша на мысль, что сад – это нехорошее место и его окружают плохие люди. Тогда тревога не пройдет вообще.

Нельзя обманывать ребенка, говоря, что вы придете очень скоро, если малышу, например, предстоит оставаться в садике полдня или даже полный день. Пусть лучше он знает, что мама придет не скоро, чем будет ждать ее целый день и может потерять доверие к самому близкому человеку.





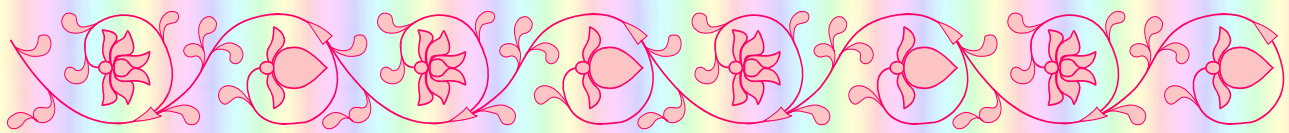
Как успешно пройти период адаптации ребенка к детскому саду.

Адаптационный период - серьезное испытание для малышей 1-3 года жизни. Вызванные адаптацией стрессовые реакции надолго нарушают эмоциональное состояние малыша.

Поэтому мы рекомендуем:

- Привести домашний режим в соответствие с режимом дня группы детского сада, в которую будет ходить ребенок.
- Познакомиться с меню детского сада и ввести в рацион питания малыша новые для него блюда.
- Обучайте ребенка дома всем необходимым навыкам самообслуживания: умываться, вытирать руки; одеваться и раздеваться; самостоятельно кушать, пользуясь во время еды ложкой; проситься на горшок. Одежда обязательно должна быть удобна для ребенка данного возраста, оптимальный вариант: брючки или шорты без застёжек и лямок.
- Расширяйте "социальный горизонт" ребенка, пусть он привыкает общаться со сверстниками на детских игровых площадках, ходить в гости к товарищам, оставаться ночевать у бабушки, гулять по городу и т.д. Имея такой опыт, ребенок не будет бояться общаться со сверстниками и взрослыми.
- Необходимо сформировать у ребенка положительную установку, желание идти в детский сад. Малышу нужна эмоциональная поддержка со стороны родителей: чаще говорите, ребенку, что Вы его любите, обнимайте, берите на руки. Помните, чем спокойнее и эмоционально положительно родители будут относиться к такому важному событию, как посещение ребенком детского сада, тем менее болезненно будет протекать процесс адаптации. Избегайте обсуждения при ребенке волнующих Вас проблем, связанных с детским садом.
- В первый день лучше придти на прогулку, так как на прогулке (в игре) малышу проще найти себе друзей, познакомиться с воспитателем. В детский сад можно брать с собой любимую игрушку.
- Планируйте свое время так, чтобы в первый месяц посещения ребенком детского сада у Вас была возможность не оставлять его там на целый день. Первые недели посещения детского сада должны быть ограничены 3-4 часами, позже можно оставить малыша до обеда, в конце месяца (если это рекомендует воспитатель) приводить малыша на целый день.

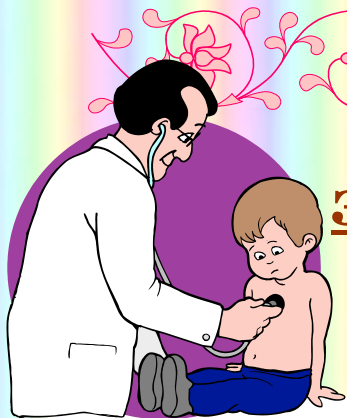




Правила поведения взрослых **в период адаптации**

- В присутствии ребенка избегайте критических замечаний в адрес детского сада и его сотрудников.
- Старайтесь не нервничать, не показывать свою тревогу.
- В выходные дни резко не меняйте режим дня ребенка.
- Постоянно обращайтесь внимание на отклонения в поведении и здоровье малыша.
- Не отучайте от вредных привычек в период адаптации.
- Создайте спокойную, бесконфликтную обстановку в семье.
- Одевайте ребенка в сад опрятно, в соответствии с температурой воздуха в группе.
- Эмоционально поддерживайте малыша: чаще обнимайте, поглаживайте, называйте ласковыми именами.
- Будьте терпимее к капризам.
- Не наказывайте, «не пугайте» детским садом, забирайте вовремя.
- Когда ребенок привыкнет к новым условиям, не принимайте его слез при расставании всерьез – это может быть вызвано просто плохим настроением





В целях профилактики заболеваний, предлагаем выполнять следующие правила

- **Сообщать медсестре детского сада о малейших признаках нездоровья ребенка накануне посещения детского сада.**
- **Об отсутствии ребенка в детском саду необходимо предупредить по тел.: 2-29-41**
- **Если ребенок отсутствует в детском саду по болезни, либо по какой-то другой причине более 3-х дней, то родители *обязаны предоставить справку* от врача-педиатра.**
- **Если ребенок, пришедший в группу, проявляет признаки болезни, *педагог имеет право не допустить данного ребенка в группу без осмотра медсестры.***
- **Если ребенок заболел в детском саду, врач или медсестра *изолируют его, и он находится в изоляторе до приезда родителей.* Время нахождения ребенка в изоляторе не должно превышать 2-х часов.**
- **Все прививки, необходимые по возрасту, должны быть сделаны. *Без прививок ребенок в группу не допускается.***
- **При проведении плановой вакцинации, *родители должны дать письменное согласие на проведение прививки в детском саду.* Если ребенок прививается в другом учреждении, родители обязаны сделать прививки *в течение недели.* В случае медицинского отвода от прививок, необходимо *предоставить справку* от лечащего педиатра.**
- **При направлении ребенка медработниками детского сада на какие-либо бактериологические исследования родители *обязаны осуществить его в течение 7 дней.***
- ***Родители должны выполнять все мероприятия* (оздоровительные, профилактические, восстановительные - после болезни), *назначенные врачом-педиатром.***
- **С целью ранней диагностики туберкулеза, ежегодно (1 раз в год) в учреждении детям ставится в\к проба Манту. *Отсутствующим детям необходимо ее сделать в поликлинике по месту жительства.***
- **После летнего отдыха предоставляется *справка от педиатра о состоянии здоровья ребенка, и результаты анализа на энтеробиоз.***

Не разрешается приносить какие-либо продукты в группу!

